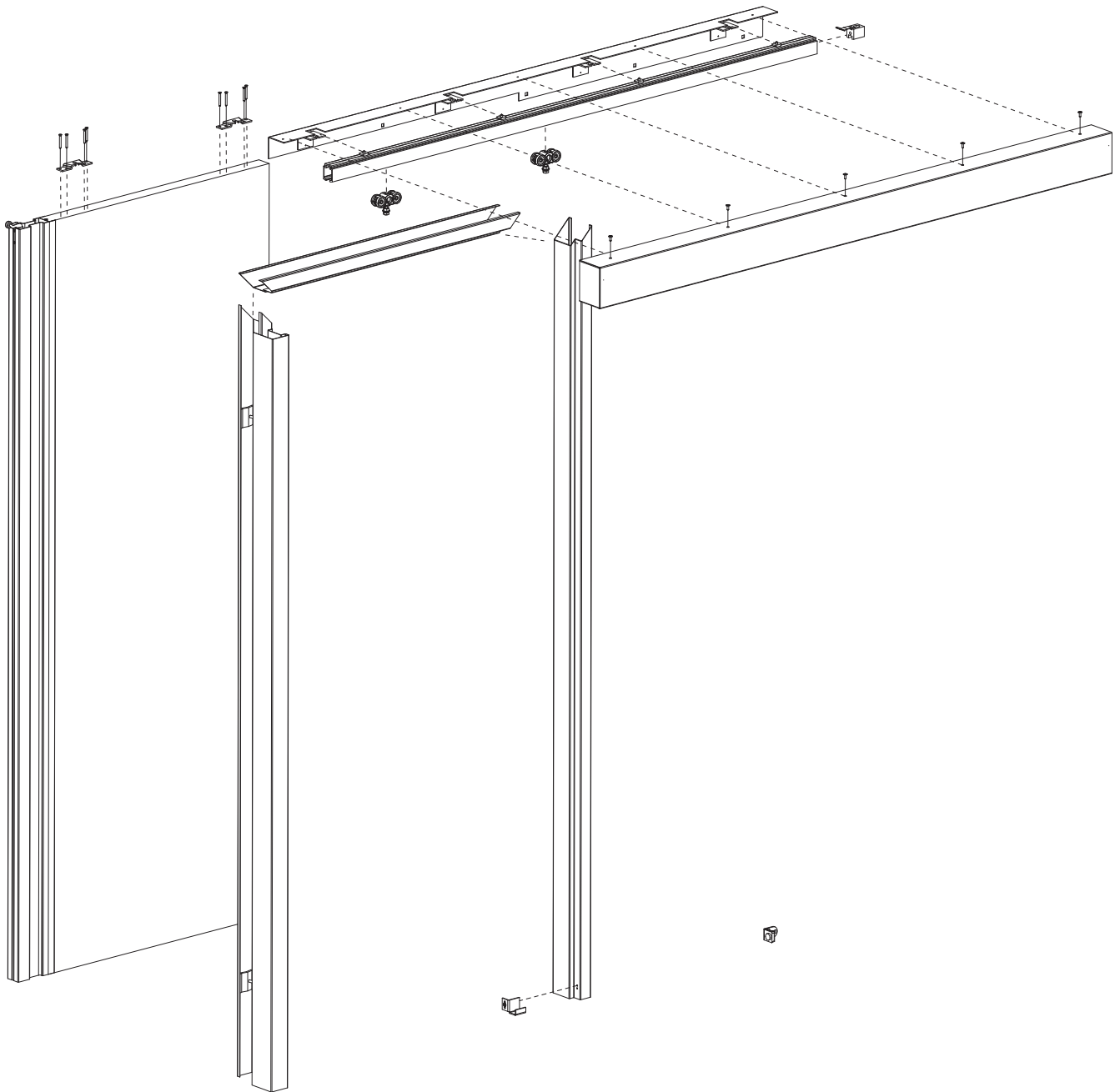
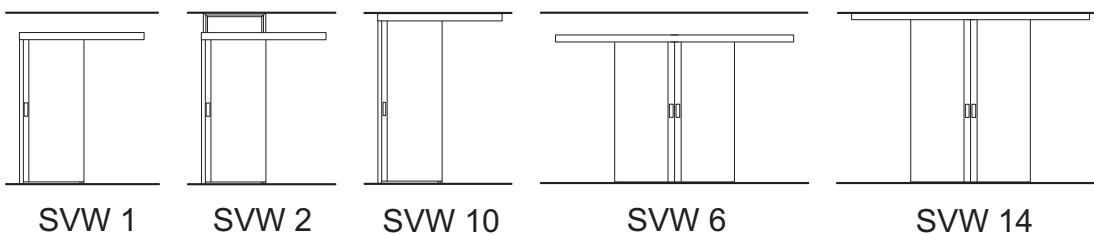


Montagehandleiding

Silence[®] Ultra voor de wand



Modellenoverzicht



Inhoudsopgave Silence Ultra

Silence Ultra, schuifdeur voor de wand

Hoe gebruikt u deze handleiding?	4
Vorbereidingen springen enkele schuifdeur	6
Vorbereidingen springen dubbele schuifdeur	7
Onderdelen SVW Ultra	8
Monteren van het kozijn	9
Monteren van de rail	11
Afhangen van de deur	12
Afwerking	13
Afwijkingen	13
1. Kozijn zonder bovenlicht	13
2. Dubbele schuifdeuren	13
3. Verdiepingshoge schuifdeur(en)	13
4. Omkeren van het vrij/bezet slot	14

Hoe gebruikt u deze handleiding?

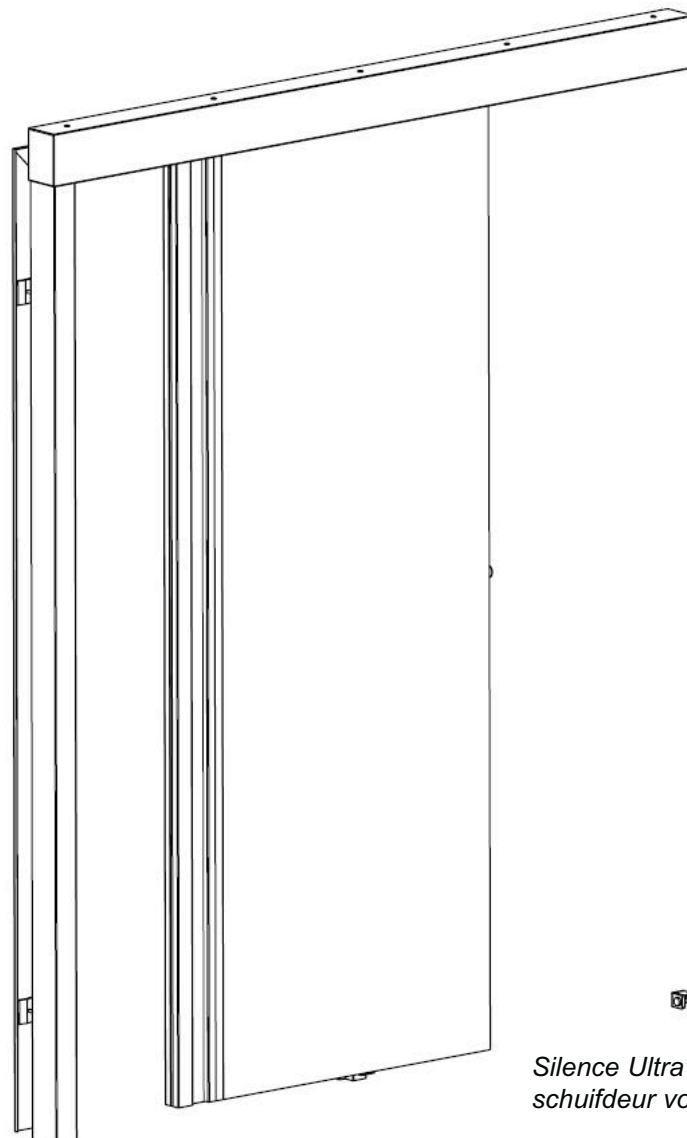
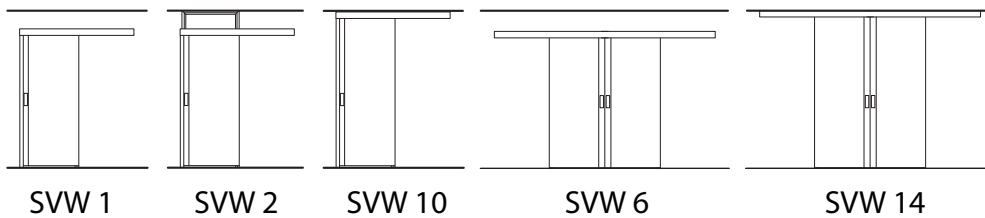
In deze handleiding treft u een duidelijke stap-voor-stap instructie aan voor de montage van de Silence Ultra voor de wand. Deze handleiding bestaat uit illustratieve en tekstuele instructies. De nummers in de illustraties staan voor de montagevolgorde van de onderdelen en verwijzen tevens naar de nummers in de tekst.

De hulpgereedschappen- en onderdelenlijst geeft de juiste benaming weer. De onderdelen en hulpgereedschappen staan ook in de montagevolgorde vermeld.

Voor het monteren van het kozijn moet de sparing voorzien worden van houten latten. Let op, de houten lat wordt niet geleverd door Theuma.

Wijzigingen voorbehouden.

Modellenoverzicht



 Silence Ultra
schuifdeur voor de wand (SVW)

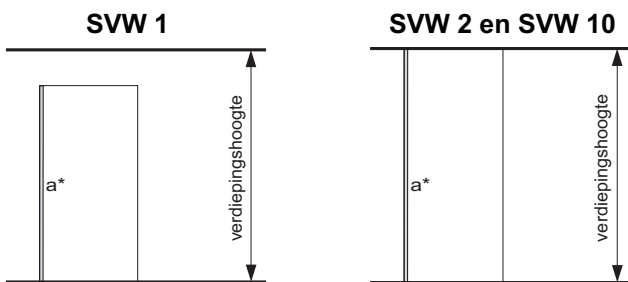
Vorbereidingen sparigen enkele schuifdeur

1. Sparing voorzien van de benodigde houten lat.
 Let op: gegeven sparingmaat is exclusief houten lat.
Houten lat wordt niet geleverd door Theuma.

Lat A (sluitzijde deur) alleen bij aansluiting op haakse muur, zie doorsnede A. Zorg ervoor dat de sparingmaten in overeenstemming zijn met de voorgeschreven inbouwmaten van uw kozijn. Doorsnede houten latten:

Muurdikte	Lat A (alleen bij aansluiting op haakse wand)
100mm:	75 x 40 mm
125mm:	100 x 40 mm

Silence Ultra schuifdeurkozijnen - enkeldeurs



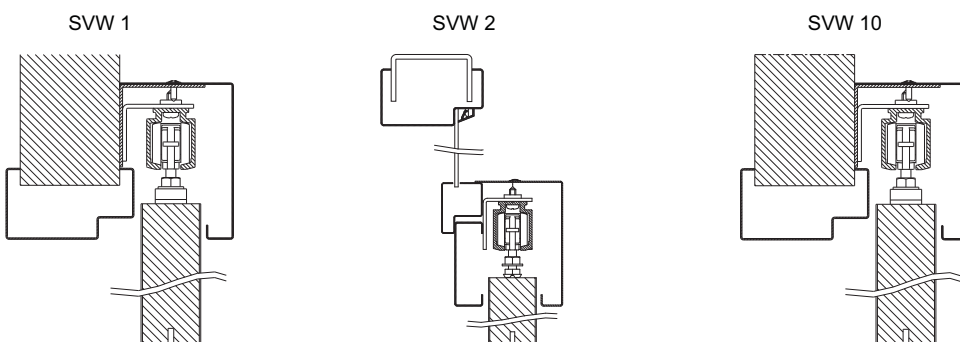
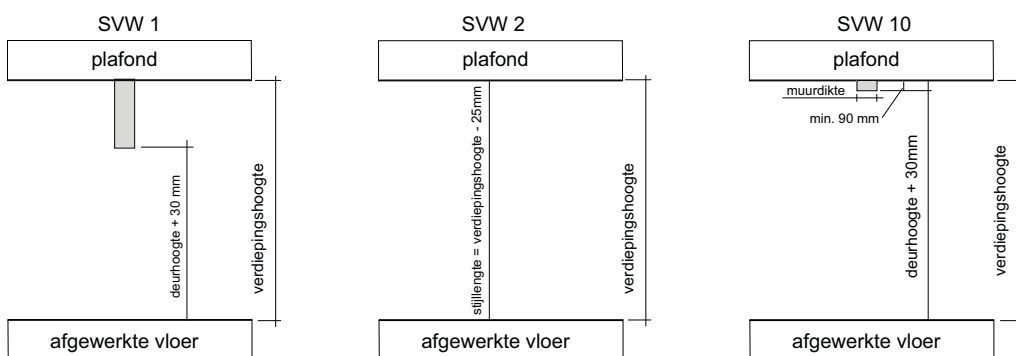
deurbreedte	sparingsbreedte deurbreedte + 5
830	835
880	885
930	935
980	985
1030	1035
1130	1135
1230	1235

Horizontale doorsnede

SVW 1, SVW 2 en SVW 10



Verticale doorsnede



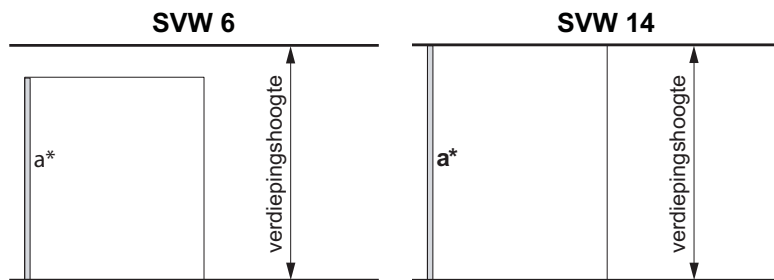
Vorbereidingen sparingen dubbele schuifdeur

1. Sparing voorzien van de benodigde houten lat.
 Let op: gegeven sparingmaat is exclusief houten lat.
Houten lat wordt niet geleverd door Theuma.

Lat A (sluitzijde deur) alleen bij aansluiting op haakse muur, zie doorsnede A. Zorg ervoor dat de sparingmaten in overeenstemming zijn met de voorgeschreven inbouwmaten van uw kozijn. Doorsnede houten latten:

Muurdikte	Lat A (alleen bij aansluiting op haakse wand)
100mm:	75 x 40 mm
125mm:	100 x 40 mm

Silence Ultra schuifdeurkozijnen - dubbeldeurs



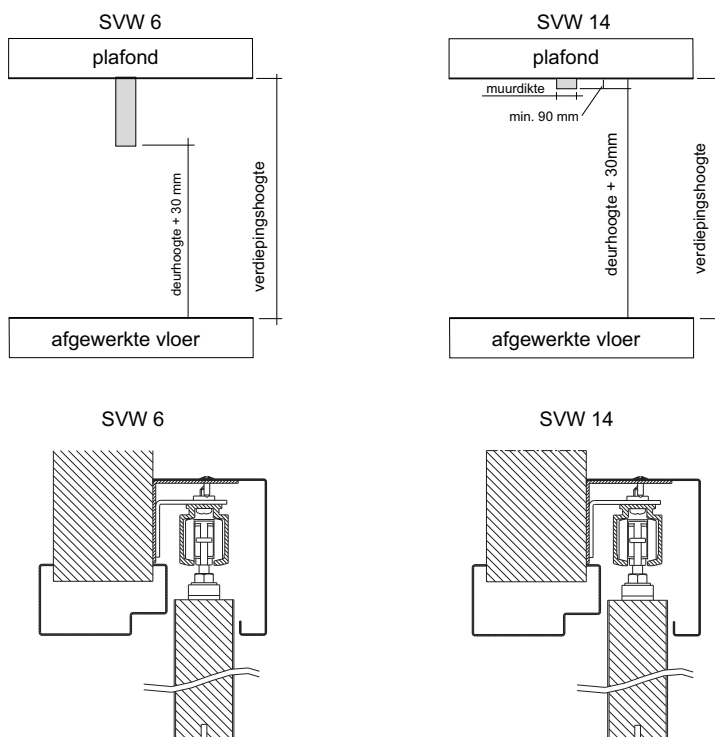
deurbreedte	sparingsbreedte deurbreedte x 2 - 25
830 / 830	1635
880 / 880	1735
930 / 930	1835
980 / 980	1935
1030 / 1030	2035
1130 / 1130	2235
1230 / 1230	2435

Horizontale doorsnede

SIW 6 en SIW 14

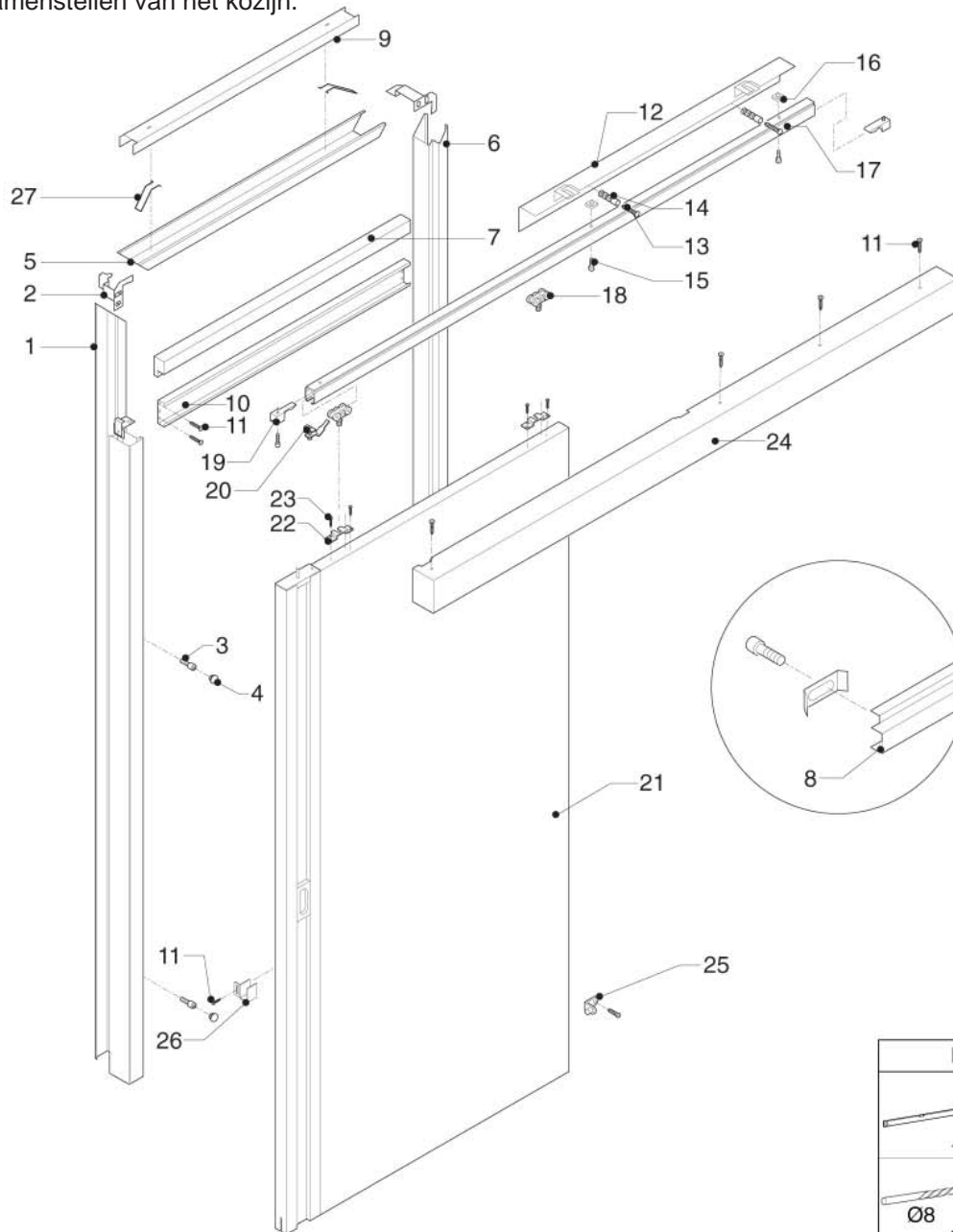


Verticale doorsnede



Onderdelen SVW2 Ultra

2. Neem de onderdelen uit de verpakking.
 Let op! Voorkom beschadigingen aan de profielen.
 Leg beschermingsmateriaal onder de profielen
 bij het samenstellen van het kozijn.



Hulpgereedschappen			
1	5	2	4
Ø8	5	13	8

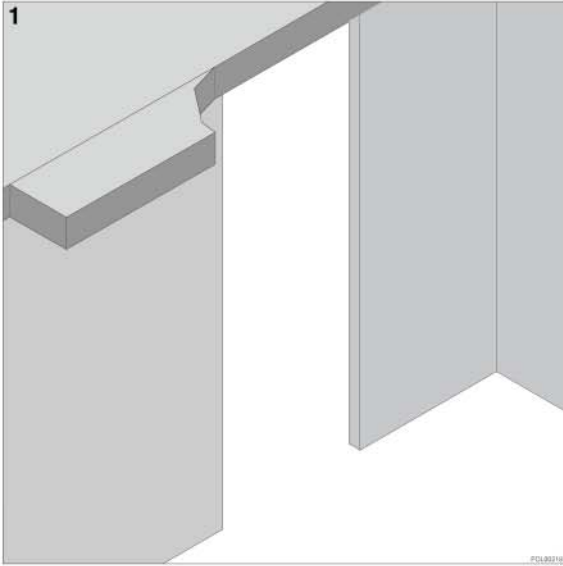
Hulpgereedschappen

1. Waterpas
2. Imbussleutel, slw. 5
3. Schroefmachine
4. Boormachine
5. Steenboor $\varnothing 8$
6. Hamer
7. Steeksleutels, slw. 13
8. Potlood

Onderdelen

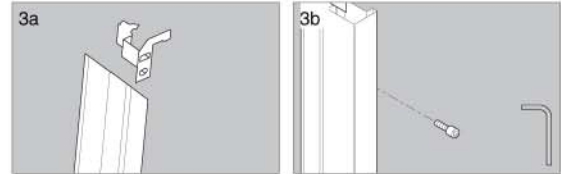
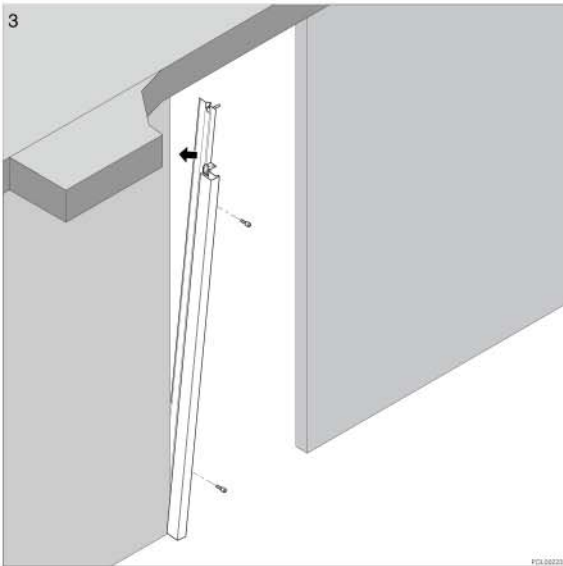
- | | |
|---|---|
| 1. Sluitstijl | 14. Plug SB8 |
| 2. Verstekverbindings beugel | 15. Schroef M6 x 16 |
| 3. Imbusbout M6 | 16. Schuifmoer M6 |
| 4. Afdichtdopje | 17. Rail |
| 5. Bovendorpel | 18. Rolwagen |
| 6. Geleidestijl | 19. Railbuffer |
| 7. Kalfdeel, tot deurbreedte
1030 mm | 20. Sluitplaat |
| 8. Kalfdeel, vanaf deurbreedte
1030 mm | 21. Deur |
| 9. Plafondregel | 22. Draagplaat |
| 10. Afdeklijst | 23. Spaanplaatschroef $\varnothing 4 \times 40$ |
| 11. Parker $\varnothing 4.2 \times 13$ | 24. Afdekkap |
| 12. Railbevestigingsprofiel | 25. Plintbuffer |
| 13. Spaanplaatschroef $\varnothing 5 \times 50$ | 26. Ondergeleider |
| | 27. Draadveer |

Monteren van het kozijn

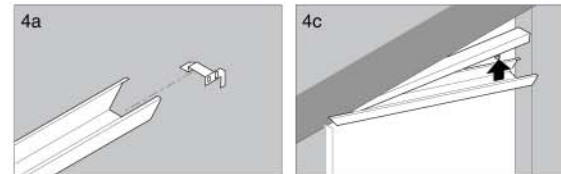
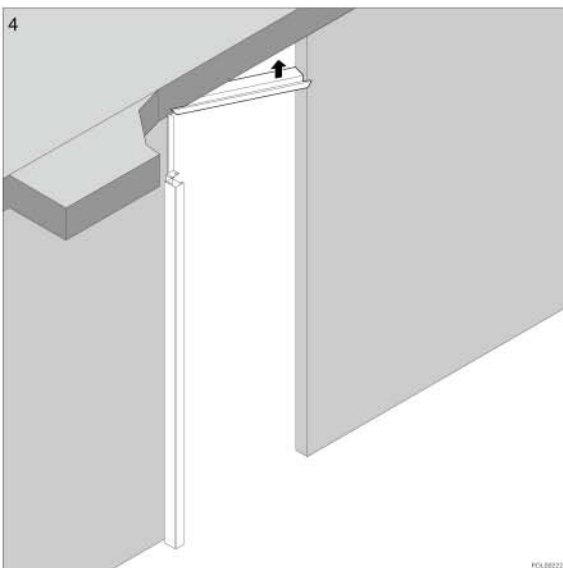


1. Bereid de verdiepingshoge sparing voor.
Zie Voorbereiding sparingen.
Let op!
Zorg ervoor dat de sparingmaten in overeenstemming zijn met de voorgeschreven inbouwmaten van uw kozijn.

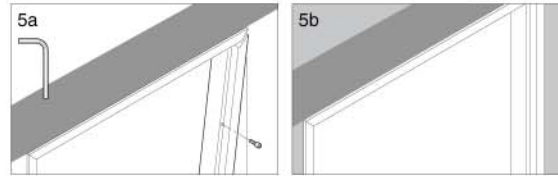
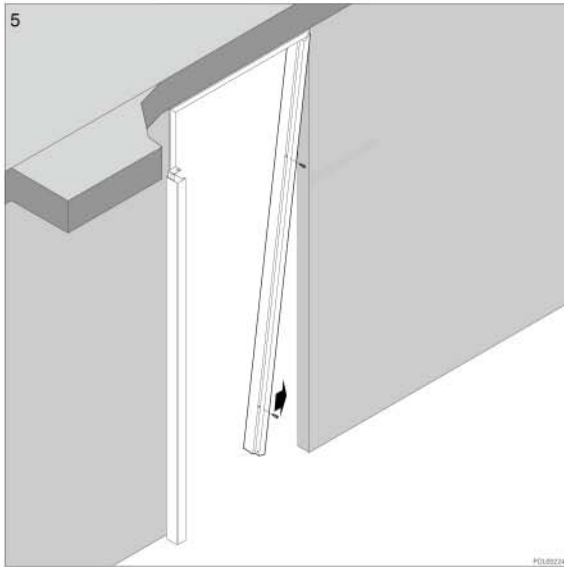
2. Neem de onderdelen uit de verpakking.



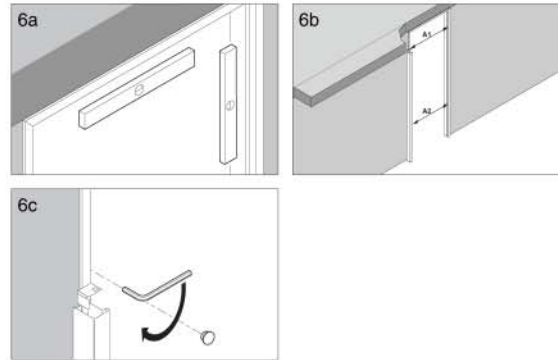
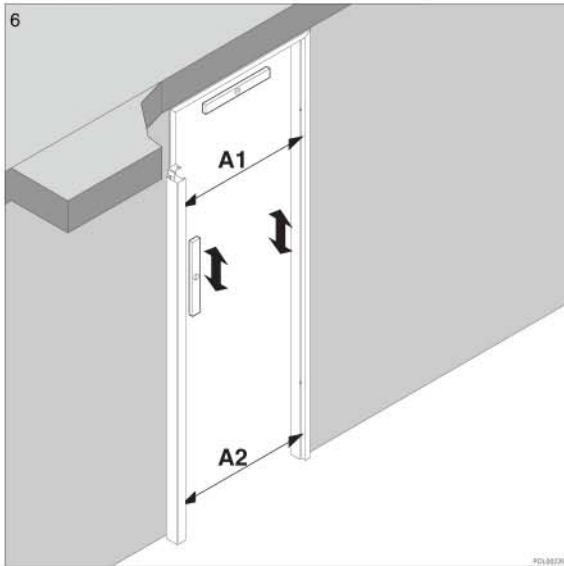
3. Plaats de sluitstijl in de sparing.
 - a. Klik verstekverbindingsbeugel in sluitstijl, en zorg ervoor dat de uitsparing in de nok valt.
 - b. Plaats de sluitstijl, breng de imbusbout aan in de klembeugels en draai deze los/vast.



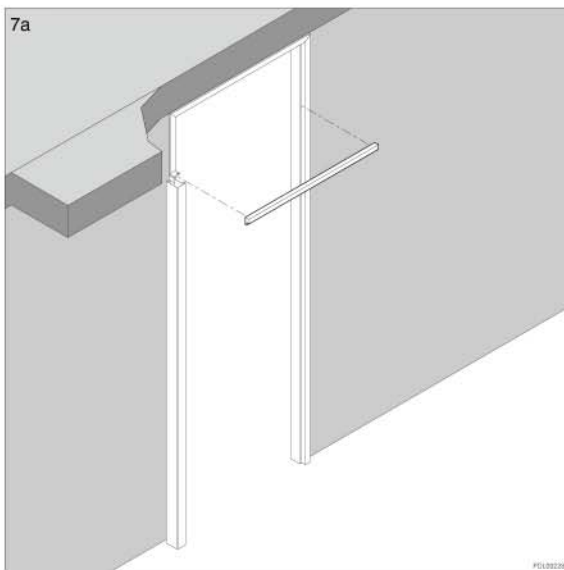
4. Plaats de bovendorpel in de sparing.
 - a. Klik verstekverbindingsbeugel in bovendorpel, en zorg ervoor dat de uitsparing in de nok valt.
 - b. Plaats de plafondregel in de bovendorpel waarbij de veren naar beneden wijzen.
 - c. Steek bovendorpel op de sluitstijl.



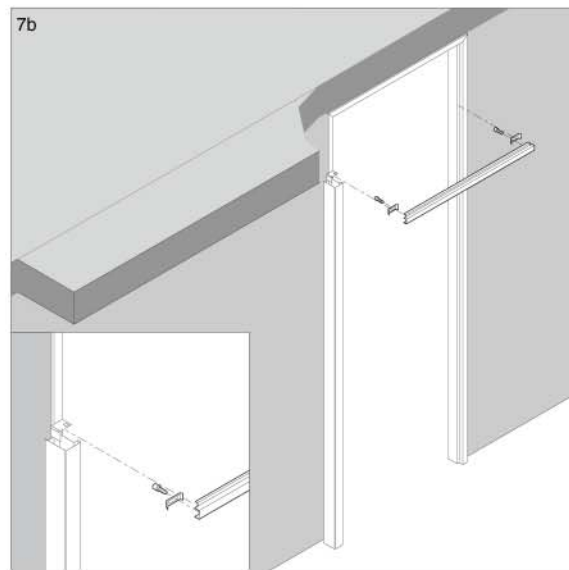
5. Plaats de geleidestijl in de sparing, breng de inbusbouten aan in de klembeugels en draai deze los/vast



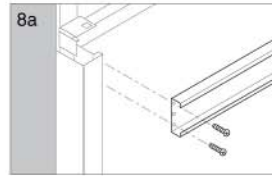
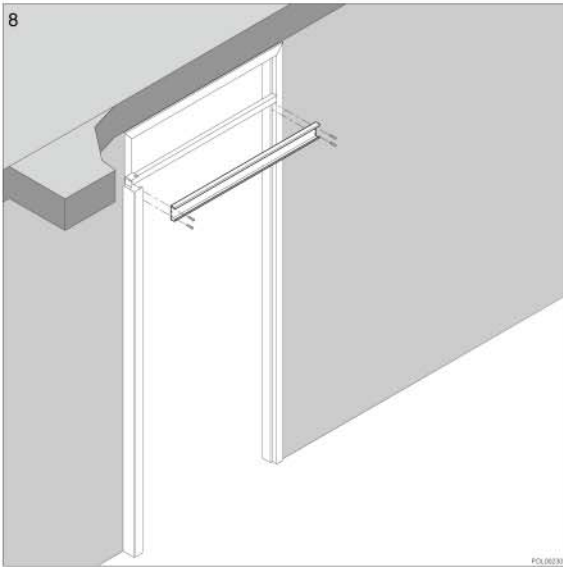
6. Stel het kozijn,
 a. Zet het kozijn waterpas en te lood,
 b. Controleer of maat A1 = A2,
 c. Draai de inbusbouten van de klembeugels vast en breng de afdichtdoppen aan.



- 7a. Kalfdeel, tot deurbreedte 1030 mm:
 Monteer het kalfdeel door de haken in het kozijn te klikken en stevig aan te drukken.

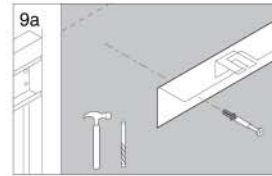
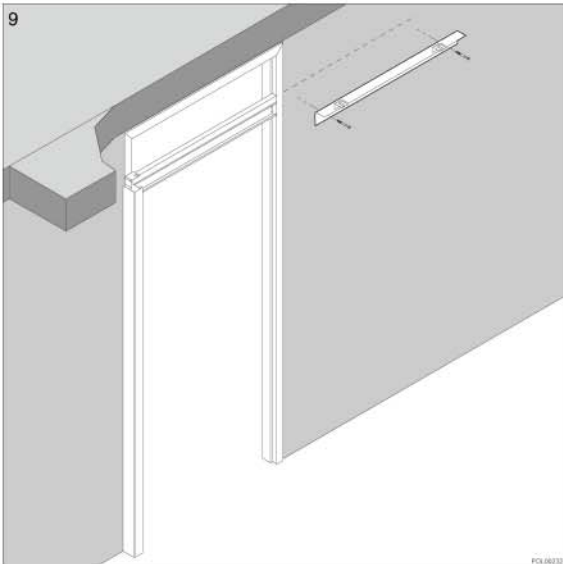


- 7b. Kalfdeel, vanaf deurbreedte 1030 mm: Plaats kalfdeel in het kozijn, met de kikkerplaat en inbusbout.

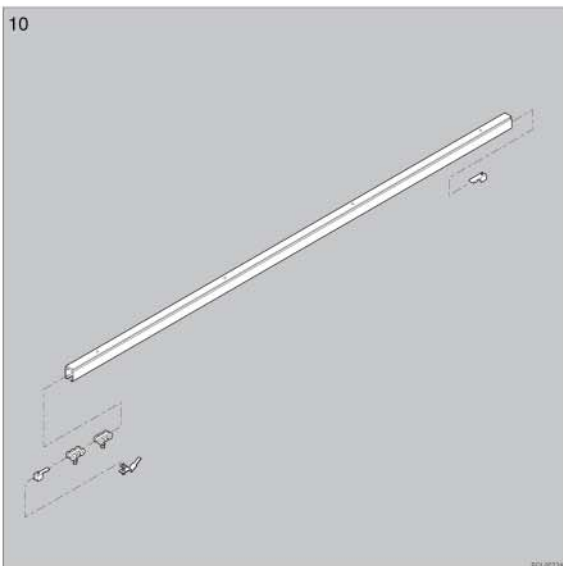


8. Monteer de afdeklíjst met parkers.

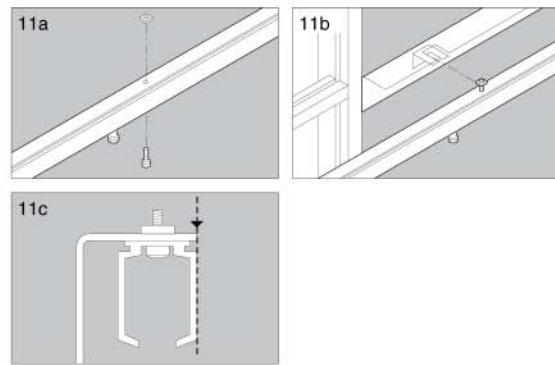
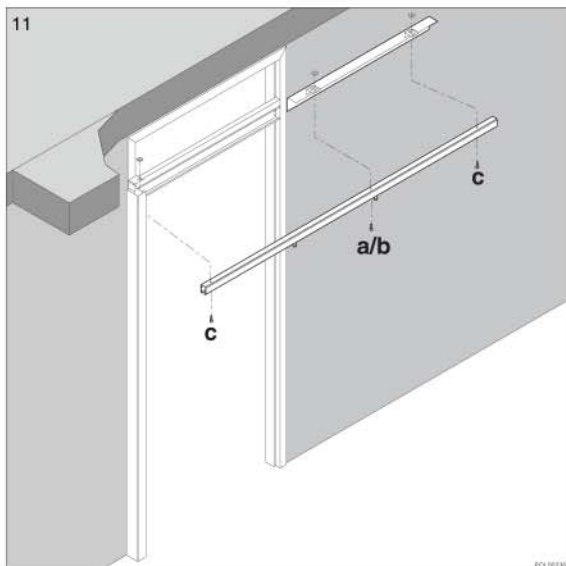
Monteren van de rail



9. Monteer het railbevestigings-profiel aan de wand.
Gebruik hiervoor de meegeleverde pluggen.
Let op!
Bovenkant railbevestigingsprofiel = bovenkant kalfdeel!

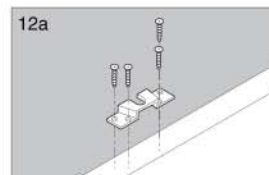
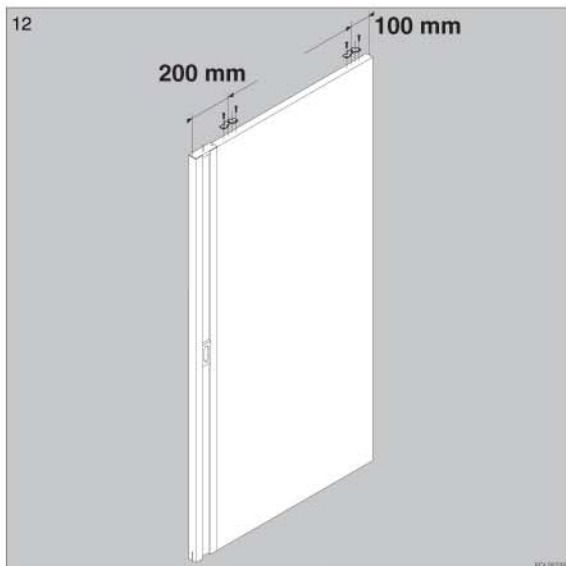


10. Stel de rail samen:
a. Plaats railbuffer 1,
b. Plaats de rolwagens,
c. Plaats railbuffer 2,
d. Plaats de sluitplaat.



11. Monteer de rail aan het railbevestigingsprofiel:
- Monteer bolkopschroef en schuifmoer aan de rail,
 - Hang de rail aan railbevestigingsprofiel, draai de bolkop schroef vast,
 - Stel de rail af: voorkant rail is voorkant hoekstuk,
 - Monteer overige schroeven en schuifmoeren.

Afhangen van de deur

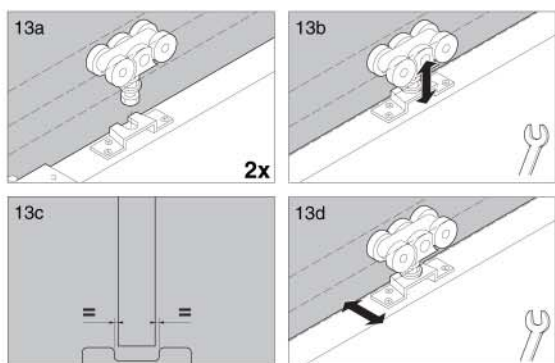
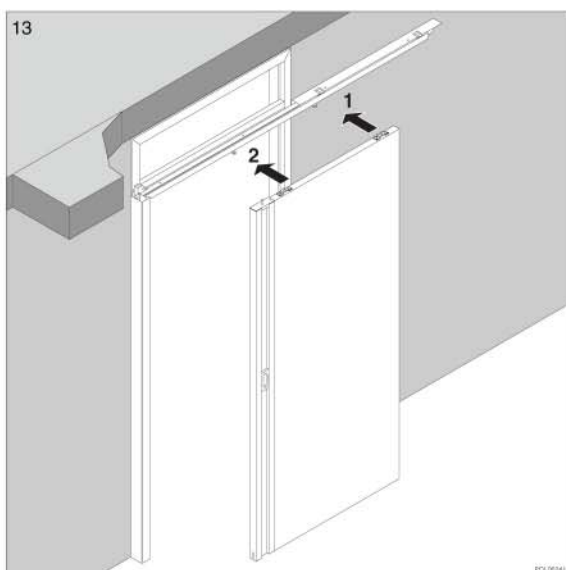


12. Schroef de draagplaten op de bovenzijde van de deur.

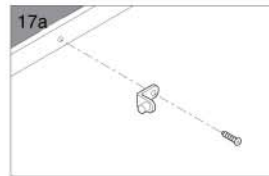
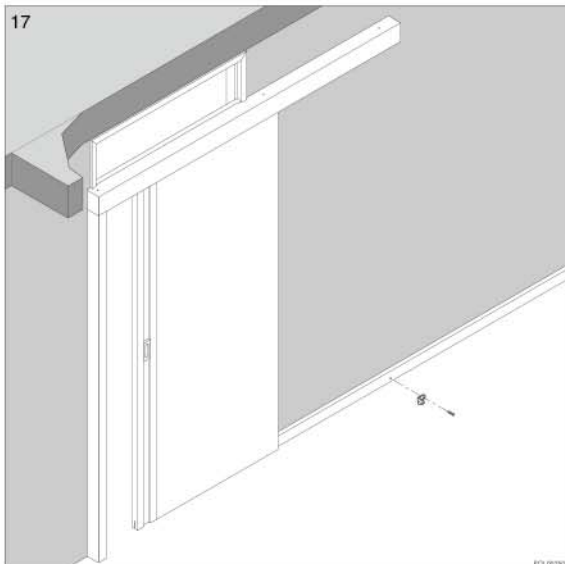
Let op!

Voorzijde deur - hart draagplaat = 200 mm.

Achterzijde deur - hart draag- plaat = 100 mm.

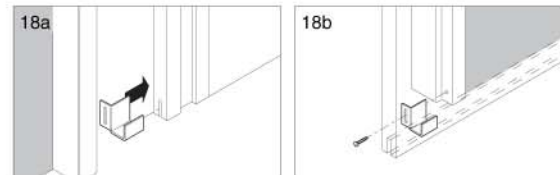
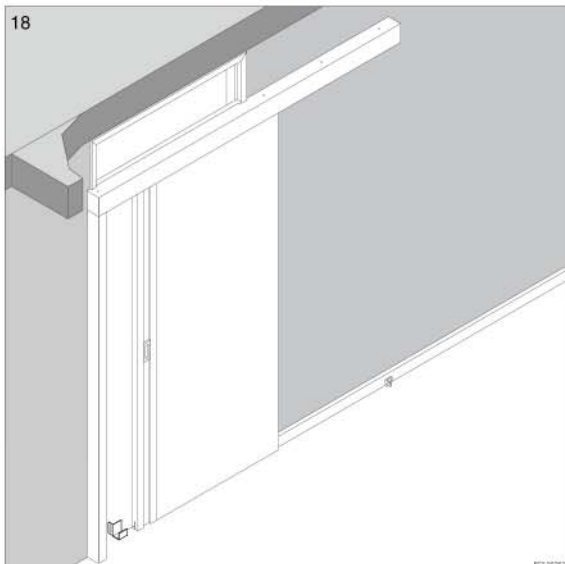


13. a. Hang de deur met de draagplaten aan de rolwagens. Eerst achterzijde, vervolgens voorzijde. Stel de deur als volgt af:
- Hoogte-afstelling: de bout aan de rolwagen is voor de hoogte-instelling. Stel de ruimte 'onderkantdeur - vloer' op ca. 25 mm. Verstelling met ± 5 mm is mogelijk,
 - Het deurblad moet in het hart van de sluitstijl worden afgesteld,
 - Verschuif de deur zo dat de openingen (zie ill.13c) gelijk zijn. Na afstelling moer aandraaien.



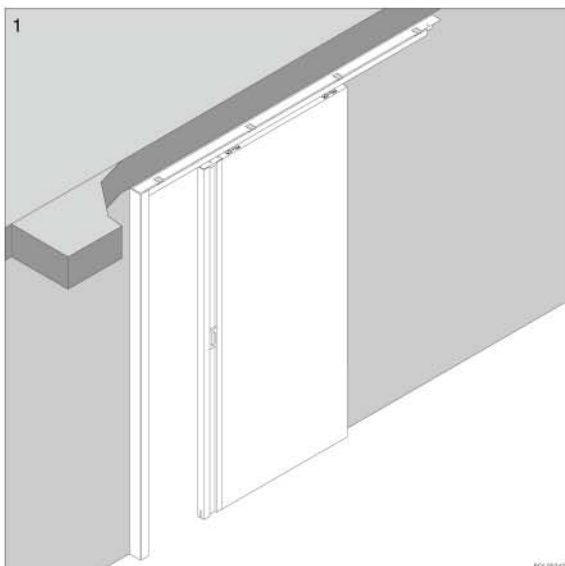
17. Monteer de plintbuffer.
Let op!
 Voorkant deur = dagmaat van kozijnstijl!

Afwerking

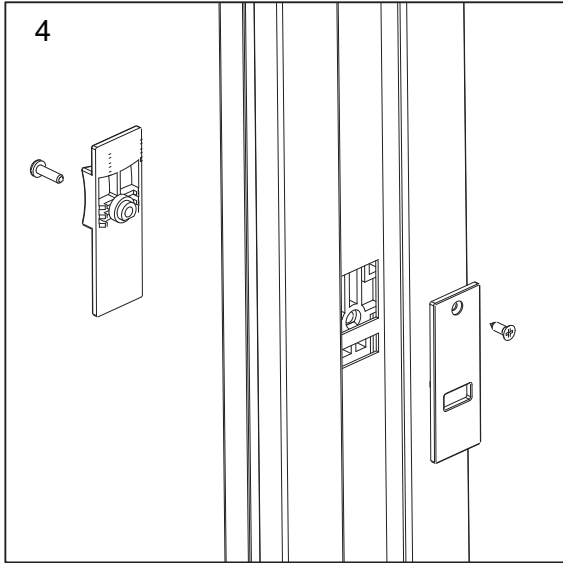


18. Monteer ondergeleider.
 a. Schuif de geleider in de sleuf aan de onderzijde van de deur,
 b. Bevestig de ondergeleider met een parker aan de geleidestijl.

Afwijkingen



1. **Kozijn zonder bovenlicht**
 Het railbevestigingsprofiel loopt boven de bovendorpel door.
2. **Dubbele schuifdeuren**
 Loopslot: Schuif in het midden van de bovendorpel in iedere rail een buffer, en vervolgens de sluitplaten.
 Mohair band: Plak het meegeleverde mohairband op de kopzijde van de greepranden in de daarvoor bestemde groef.
3. **Verdiepingshoge schuifdeur(en)**
 De afdekkap wijkt af. De afdekkap wordt aan de voorzijde bevestigd in plaats van aan de bovenzijde.



4. Omkeren van het vrij/bezet-slot

De schuifdeur wordt standaard links-sluitend geleverd; in het geval de deur rechts-sluitend moet worden, moet u het WC-slot omkeren. Volg de hieronder staande instructies voor het demonteren van het WC-slot. Monteer het slot in omgekeerde volgorde.

Controleer of er een railbuffer in de rail aanwezig is (zie blz. 4).

- a. Schroef indicatievenster los en verwijder venster.
- b. Haal het schuifslot aan de andere kant los.
- c. Monteer het slot in omgekeerde volgorde.



Vestiging België

Zandstraat 10 / B-3460 Bekkevoort
t. +32 (0)13 351 200 / f. +32 (0)13 312 738
www.theuma.com / info@theuma.com

Vestiging Nederland

Amersfoortseweg 9 / NL-3751 LJ Bunschoten
P.O. Box 5 / NL-3750 GA Bunschoten
t. +31 (0)88 00 27 500 / f. +31 (0)88 00 27 400
www.theuma.nl / info@theuma.nl